

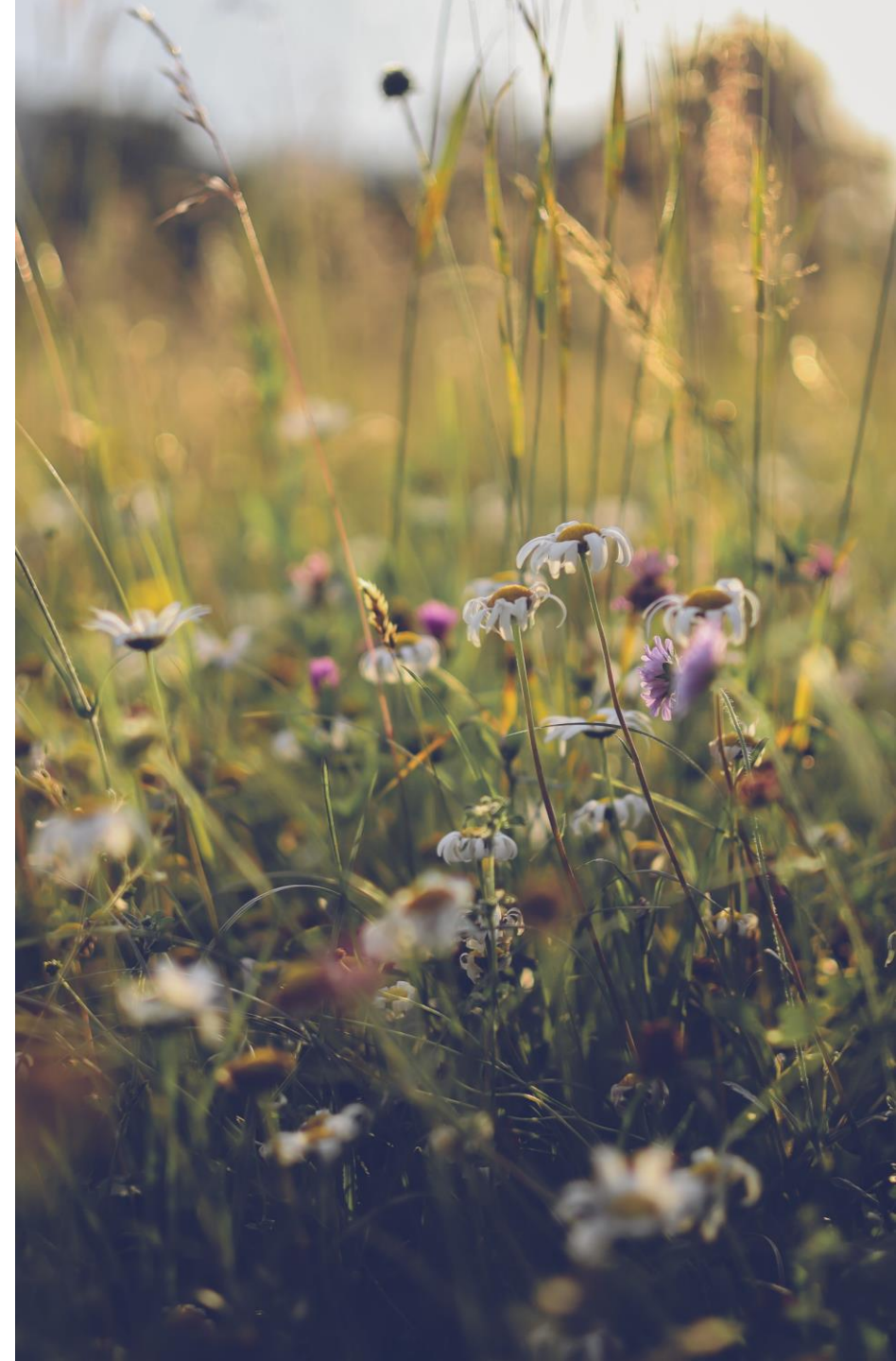
Shakkituomarien kokous 2024

Shakkituomaritoimikunta | 28.7.2024



Kokouksen asialista

1. Kokouksen avaus
2. Kokouksen puheenjohtajan ja sihteerin valinta
3. Läsnä olevien toteaminen
4. Uusien jäsenten valinta Shakkituomari-toimikuntaan
5. Toimitsijakoulutusmääräysten muutokset
 - a) SUEK:n Reilusti paras –verkkokoulutus
 - b) Tuomarien kertausvelvoite
6. FIDEn tuomariarvojen vaatimukset & elokelpoisen kilpailun järjestäminen
7. FIDEn uudet vertailumääräykset
8. Muut asiat
9. Kokouksen päättäminen



Uusien jäsenten valinta Shakkituomaritoimikuntaan

- Toimikunta 2023-24
 - Erovuorossa ovat Mika Hakala, Jouni Lehtivaara ja Jyrki Raki
 - Toimikunnassa jatkavat Kalle Kumpulainen, Panu Laine ja Ari Sieranoja
- Sääntöjen mukaan toimikuntaan kuuluu 4–6 jäsentä, ja jäsenten toimikausi on kaksi vuotta.
- Toimikuntaan voidaan siis nyt valita 1–3 jäsentä, joko erovuorossa olevia uudelleen tai uusia jäseniä.
- Jos ehdokkaita tulee enemmän kuin kolme, niin suoritetaan vaali.

- Ehdolle ovat ilmoittautuneet:
 - Mika Hakala
 - Jouni Lehtivaara
 - Timo Munukka (jos ehdokkaita on korkeintaan kolme)

SUEK:n Reilusti paras -verkkokoulutus

- Tuomariehdokkailta, shakkituomareilta, FIDE-tuomareilta ja kansainvälisiltä tuomareilta vaaditaan jatkossa Suomen urheilun eettisen keskuksen (SUEK ry) Reilusti paras -verkkokoulutuksen hyväksytyt suorittaminen.
- Aktiivisten tuomareiden ja tuomariehdokkaiden tulee suorittaa koulutus 1.3.2025 mennessä.
- Koulutuksessa käsitellään kilpailumanipulaation tunnistamista, seurauksia ja torjumista.
- Koulutus on toteutettu itseopiskeltavana verkkokoulutuksena, jonka suorittamiseen menee n. 35 minuuttia.
- Tuomariehdokkaita ja tuomareita pyydetään raportoimaan hyväksytyt kurssisuoritukset shakkitoimitsijarekisterin ylläpitäjä Kalle Kumpulaiselle (ktkumpul@gmail.com).



Tuomarien kertausvelvoite

- Shakkituomarilta, FIDE-tuomarilta tai kansainväliseltä tuomarilta vaaditaan viiden vuoden välein kertauskokeen hyväksytyt suorittaminen voimassa olevien sääntöjen ja määräyksien tuntemuksen osoittamiseksi.
- Shakkituomari-toimikunnan järjestämän uusintakokeen voi suorittaa sähköisesti verkossa.
- FIDEn järjestämien FIDE- ja kansainvälisten tuomareiden kertauskurssien hyväksytyt suorittaminen kelpuutetaan korvaavaksi suoritukseksi.
- Päätös kertausvelvoitteesta tehtiin jo vuonna 2021, mutta toimeenpanoa on lykätty FIDEn vastaavien kertauskurssien viivästymisen vuoksi.



FIDEn tuomariarvojen vaatimukset

- **Kansallinen tuomari** (National Arbiter, NA)
 - Kansallinen liitto arvioi pätevyyden ja hakee arvoa FIDEltä → Suomessa hankittu tarpeen mukaan shakkituomareille ja kokeneille tuomariehdokkaille
- **FIDE-tuomari** (FIDE Arbiter, FA)
 - Tietotekniset perustaidot: sähköposti, tekstinmuokkaus, taulukkolaskenta, turnausohjelmistot
 - Riittävä kielitaito vähintään yhdessä seuraavista kielistä: arabia, englanti, ranska, saksa, portugali, venäjä tai espanja (+shakkitermit englanniksi)
 - FIDEn tuomariseminaarin hyväksytyt suorittaminen (koe >80 %)
 - Kokemusta vähintään kolmesta tarvittavasta ehdosta täyttävästä kilpailusta (väh. 7 kierrosta)
- **Kansainvälinen tuomari** (International Arbiter, IA)
 - Englannin kielen keskustelutaito
 - FIDEn kansainvälisten tuomarien sertifiointiseminaarin läpäiseminen positiivisella valmiusarvioinnilla
 - Kokemusta vähintään neljästä tarvittavasta ehdosta täyttävästä kilpailusta (korkeammat vaatimukset kilpailuille kuin FIDE-tuomarilla)

Kotimaisia kilpailuja, jotka kelpaavat FT- tai KvT-suorituksiksi

- SM-liiga
 - FIDE-tuomari: vähintään 5 ottelutuomarointia kauden aikana
 - Kansainvälinen tuomari: vähintään 7 ottelutuomarointia kauden aikana
- Yleisen tai naisten sarjan SM-kilpailu
- Vajaakierroskilpailut
 - FIDE-tuomari: vähintään 7 kierrosta ja 20 vahvuusluvun omaavaa pelaajaa
 - Kansainvälinen tuomari: vähintään 9 kierrosta ja joko 100 pelaajaa tai tittelikelpoinen kilpailu (osallistujia vähintään 3 eri federaatiosta)
 - Heart of Finland, Naantalin Avoin SM-kilpailu, Shakkinet International
- Täyskierroskilpailut (FIDE-tuomari: vähintään 7 kierrosta)
 - Helsingin mestaruuskilpailu
- Nopean tai pikashakin kilpailu (FIDE-tuomari: vähintään 9 kierrosta ja 30 vahvuusluvun omaavaa pelaajaa)
 - Nopean shakin SM

FIDEn laskentaan menevän kilpailun järjestäminen



Johdanto

- Tavallinen selokelpoinen viikonlopputurnauskin on mahdollista saada mukaan FIDEn vahvuuslukulaskentaan (elolaskentaan).
- Kilpailun tuomareilla tulee olla FIDEn tuomarilisenssi:
 - Kansainvälinen tuomari (KvT, IA)
 - FIDE-tuomari (FT, FA)
 - Kansallinen shakkituomari tai tuomariehdokas FIDE-lisenssillä (KT, NA)
- Kilpailussa tulee noudattaa FIDEn shakkisääntöjä ja kilpailumääräyksiä.
 - Esimerkiksi tasaselojärjestelmällä pelattavaa kilpailua ei ole mahdollista anoa elokelpoiseksi.
- Suomen Shakkiliitto vastaa FIDE-laskentamaksuista, eli kilpailun järjestävälle seuralle ei tule lisäkustannuksia.
- Ohje kilpailun järjestämisestä löytyy Suomen Shakkiliiton verkkosivujen materiaalipankista: [Ohje kilpailun FIDE-laskentaan saamiseksi](#).



Kilpailun rekisteröinti FIDE-laskentaan

- Alustava toive kilpailun saamiseksi elolaskentaan on hyvä ilmoittaa jo selokelpoisuutta anottaessa edellisen vuoden lopulla.
- Lopullinen rekisteröinti tehdään lähempänä kilpailua Suomen FIDE-laskentahenkilö Kalle Kumpulaiselle:
 - FIDEn tittelikiinnityskelpoinen kilpailu vähintään 35 päivää ennen kilpailun alkua
 - muut kilpailut vähintään seitsemän (7) päivää ennen kilpailun alkua
- Kilpailukutsusta löytyvien tietojen lisäksi laskentahenkilö tarvitsee rekisteröintiin muutamia muitakin tietoja:
 - Ryhmien määrä ja arvioitu pelaajien määrä
 - Kilpailun tuomarit ja käytettävä parienmääritysohjelmisto
 - Käytettävä ensimmäinen vertailu
 - Yhteyshenkilön sähköpostiosoite



Pelaajien rekisteröinti

- Kaikilla FIDE-laskentaan menevän kilpailun pelaajilla tulee olla FIDE-tunnusnumero (FIDE ID).
- Tunnusnumerot voi tarkistaa hakemalla pelaajaa FIDEn verkkosivuilta (ratings.fide.com).
 - Pelaajien FIDE-profiilin linkin löytää myös selolistan kautta klikkaamalla pelaajan elolukua.
- Jos kilpailuun ilmoittautuu Suomen Shakkiliiton pelaajia, joilla ei ole tunnusta, rekisteröi laskentahenkilö heille tunnukset.
 - Kilpailun järjestäjä ilmoittaa laskentahenkilölle pelaajan koko nimen, syntymäajan ja sukupuolen rekisteröintiä varten.
 - Pakollisten tietojen lisäksi FIDElle voi pelaajan suostuessa ilmoittaa hänen sähköpostiosoitteensa.
- Kilpailuun ei saa ottaa ulkomaisia pelaajia, joilta tunnus puuttuu.
 - Jos tällainen pelaaja ilmoittautuu kilpailuun, voi kilpailun järjestäjä ottaa yhteyttä laskentahenkilöön.



Tulosten raportointi

- Normaalin Suomen Shakkiliiton kilpailuraportin lisäksi päätuomarin tulee viipymättä toimittaa FIDE-laskentahenkilölle turnauksen TRF-muotoinen raportti.
- Swiss Manager ja muut FIDEn hyväksymät parienmääritysohjelmistot osaavat muodostaa raportin suoraan ohjelman omilla toiminnoilla.
 - Ohje raportin muodostamiseksi Swiss Managerilla löytyy johdannossa mainitusta FIDE-laskentaohjeesta.
- Ennen raportin muodostamista on hyvä tarkistaa, että käytössä on ajantasainen FIDEn vahvuusluke.
- Raportilta on hyvä tarkistaa ennen sen toimittamista:
 - Kaikkien pelaajien kohdalle on merkitty FIDE-tunnusnumero.
 - Kaikilla raportin tuomareilla on FIDEn lisenssi ja myös heidän tunnusnumeronsa ovat syötettyinä.
 - Henkilöiden nimissä ei ole ääkkösiä.
 - Raportilta ei puutu tuloksia.



FIDEn uudet vertailumääräykset

Jouni Lehtivaara | 28.7.2024



Yleistä

- Uusi teksti, joka tuli voimaan 1.4.2024 kaikissa FIDEn laskentaan menevissä kilpailuissa
- Määräysten täysin uusittu teksti tuli voimaan jo 1.9.2023 FIDEn virallisissa kilpailuissa
- Pelaamattomien kierrosten/pelien käsittely ja niitä koskeva sanasto muuttuu
- Käsite ”virtuaalinen vastustaja” jää pois käytöstä

Pelaamaton kierros tai peli

- Vertailuissa vapaakierros käsitellään normaalin pelituloksen kaltaisesti
- Luovutettu peli käsitellään myös kuin pelattu peli
- Kilpailun keskeytys tuo lisämääräyksiä (finessejä) vertailujen laskentaan

Opetteludokumentti

- Mario Held: "Exercises in Tie-Breaking", 70 sivua
- <https://tec.fide.com/2024/03/18/tie-break-exercise/>
- Tämä on hyvin yksityiskohtainen selvitys itseopiskelua varten

Kilpailuohjelmistot

- Tarkistathan, että Swiss-Manager tai muu käyttämäsi ohjelmisto on ajan tasalla

Muita asioita?

